

ACCORDS.

On appelle accord l'émission simultanée de plusieurs notes pouvant toujours être reconstituées à l'état de tierces superposées. La note servant de base à ces tierces se nomme Fondamentale.

Lorsque la fondamentale est placée à la base (1° note), l'accord est à l'état fondamental. Dans le cas contraire, il est à l'état de renversement.

Tous les degrés de la gamme sont susceptibles de servir de fondamentale à un accord. On analyse un accord par rapport à la note BASSE

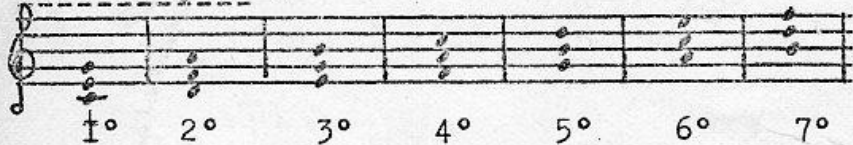


fondamentale : Sol

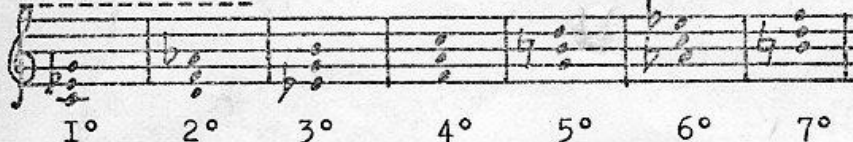


fond. 1° renv. 2° renv.

Gamme Majeur :



Gamme mineur



On distingue 3 sortes d'accord, formés de :

- 3°M. & 5°J. sur I-4-5 .
- 3°m. & 5°J. sur 2-3-6
- 3°m. & ♯ sur 7 ( degrés ).

On distingue 4 sortes d'accord, formés de :

- 3°M. & 5°J. sur 5 - 6
- 3°m. & 5°J. sur I - 4
- 3°m. & ♯ sur 2 - 7
- 3°M. & + 5 sur 3

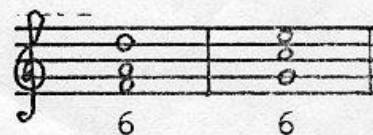
Note / ..... diminuée .  
+ ..... augmentée.

Accords	Nomination
3°M. & 5°J.	Parfait Majeur
3°m. & 5°J.	Parfait mineur
3°m. & ♯	Quinte diminuée
3°M. & +5	Quinte Augmentée

Lorsqu'un accord est renversé, on le nomme IMPARFAIT

Chiffrage. Par définition, l'accord étant des tierces superposées, on supprime la notation des tierces. On note, en dessous de l'accord, que le MAXIMA

Lorsqu'un accord est renversé; on n'obtient pas obligatoirement des tierces superposées. On note alors les intervalles formant l'accord, les tierces étant toujours abstenues.



Le signe " + " indique un intervalle augmenté du à la sensible. par dérivé, cette croix devant un chiffre indique la sensible du ton. Lorsque la sensible est la 3°, on sous entend le chiffre cependant la croix reste.

Do Maj.

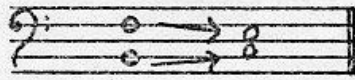


Accord de 4 sons . Tous les degrés de la gamme sont susceptible de servir de fondamentale à un accord de 4 sons (7°).

Cependant , pour son importance , nous n'apprenons que la 7° de Dominante

Tendance résolutive Une loi instinctive fait que l'oreille désire , après l'audition d'un intervalle de  $\frac{5}{4}$  (ou le renversement :  $\frac{4}{5}$ ), aboutir à un autre intervalle .

l'intervalle  $\frac{5}{4}$  incite la 3°.



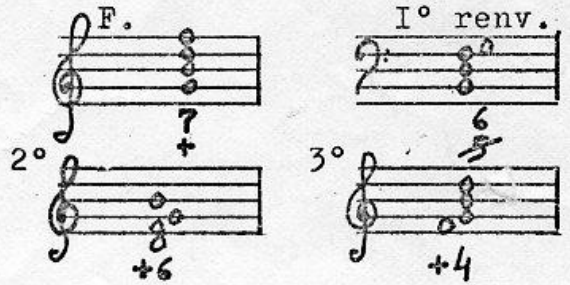
l'intervalle  $\frac{4}{5}$  incite la 6°.



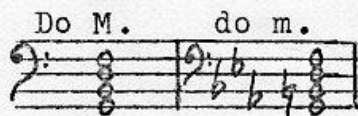
La 7° de Dominante , disposant de ces intervalle spéciaux , ne se suffit pas à lui-même et demande à sa suite un autre accord : l'accord de tonique (I° degrés) renversé .



Chiffrage



La 7° de Dominante est toujours placée sur le V° degrés , quelque soit la tonalité du ton.



Accords	Majeur	mineur	F.	I°r.	2°r.	3°r.
Parfait Majeur	I-IV-V	V-VI	5	6	6 4	
Parfait mineur	II-III-VI	I-IV	5	6	6 4	
Quinte diminuée	VII	II-VII	$\frac{5}{4}$		4	
Quinte Augmentée		III	$\frac{4}{5}$	$\frac{3}{4}$	$\frac{5}{4}$	
7° de Dominante	V	V	7 4	6 $\frac{5}{4}$	+6	+4

CADENCES

Nous avons vu que certains accords ne se suffisent pas à eux-même . Ils entraînent une suite de lois instinctives : ces suites se nomment Cadences .

Cadences dérivées de la 7° de Dominante

-cadence Parfaite

V.....I  
7 5  
4



Demi-cadence Imparfaite

V  
6 ou 6  
7 4

-cadence imparfaite

V .....I  
+4 6



Autres Cadences

-Cadence Plagale

IV ..... I  
5 5



- demi Cadence

V  
5



-cadence plagale imparfaite.

IV ..... I  
6 5  
4



Loi de la Tonalité Majeur  
Do-ré-mi-fa-sol-la-si-do

SOL-la-si-do-ré-mi-fa#-  
RE-mi-fa#-sol-la-si-do#-  
LA-si-do#-ré-mi-fa#-sol#-  
MI-fa#-sol#-la-si-do#-ré#-  
SI-do#-ré#-mi-fa#-sol#-la#-  
FA#-sol#-la#-si-do#-ré#-mi#-  
DO#-ré#-mi#-fa#-sol#-la#-si#-

FA-sol-la-si<sup>b</sup>-do-ré-mi-  
SI<sup>b</sup>-do-ré-mi<sup>b</sup>-fa-sol-la-  
MI<sup>b</sup>-fa-sol-la<sup>b</sup>-si<sup>b</sup>-do-ré-  
LA<sup>b</sup>-si<sup>b</sup>-do-ré<sup>b</sup>-mi<sup>b</sup>-fa-sol-  
RE<sup>b</sup>-mi<sup>b</sup>-fa-sol<sup>b</sup>-la<sup>b</sup>-si<sup>b</sup>-do-  
SOL<sup>b</sup>-la<sup>b</sup>-si<sup>b</sup>-do<sup>b</sup>-ré<sup>b</sup>-mi<sup>b</sup>-fa-  
DO<sup>b</sup>-ré<sup>b</sup>-mi<sup>b</sup>-fa<sup>b</sup>-sol<sup>b</sup>-la<sup>b</sup>-si<sup>b</sup>-

+ fa+do+sol+ré+la+mi+si+

+si+mi+la+ré+sol+do+fa+

1° loi : La suite des altérations est le fait de transposer la gamme de Do Majeur sur chaque degré de l'échelle des sons.

2° loi : Dans la gamme Majeur, tous les intervalles (tonique-degrès) sont Majeurs ou Justes; Quelque soit la tonalité.

Do --> Fa ..... 4° J.      Mi --> La .... 4° J. (La appartient à Mi Maj.)

Il est facile, une fois l'intervalle Majeur ou Juste connu, de faire la relation "mineur ou augmenté".

Do --- (La) La<sup>b</sup> : 6°m.

Fa --- (do) Do# : 5°A.

L'intervalle étant invariable quelque soit la tonalité, la composition de celui-ci l'est également.

Do --> Fa : (4°J.) : 2<sup>t</sup>. + 1/2<sup>t</sup>d.      Fa# --> Si : (4°J.) : 2<sup>t</sup>. + 1/2<sup>t</sup>d.

Remarque On prendra toujours la gamme "Do Majeur" pour calculer la composition et qualification.

Sol<sup>b</sup> --> Do : (sol<sup>b</sup> Maj.) (do<sup>b</sup>) Do<sup>b</sup> : 4°aug. ....> do---fa# : 3<sup>t</sup>.

3° loi A l'intervalle choisi, la différence d'altérations reste identique, quelque soit la tonique.

(intervalle: 6°M.)	Do --> La : 0# à 3#	} différence de 3 altérations
	Mi --> Do# : 4# à 7#	
	Ré <sup>b</sup> --> Si <sup>b</sup> : 5b à 2b	

On prendra la gamme "Do Majeur" pour connaître les altérations différentielles entre deux tons

2) Ceci restant valable pour les tons mineurs

La<sup>b</sup> M. --> Do<sup>b</sup> M. ? (3°m.)  
do --> mi<sup>b</sup> ..... + 3b  
(altérations de Mi<sup>b</sup> M.)

Mi m. --> sol# m. ? (3°M.)  
do --> mi... (4#)

Cette 3° loi est utilisée dans les transpositions : les altérations différentielles se nommeront ALTERATIONS ACCIDENTELLES car elles se situeront en accident dans le texte.

Une parfaite connaissance des gammes Majeurs facilite la recherche des qualifications et compositions des intervalles. (analyse d'accords). et simplifie la compréhension des transpositions.

Mi Maj. (4#) sous-entend : 4 altérations dans l'ordre des dièses élevées d'un demi-ton chromatique. (fa#-do#-sol#-ré#).  
Mi<sup>b</sup> Maj. (3b) sous-entend : 3 altérations dans l'ordre des bémols abaissés d'un demi-ton chromatique. (si<sup>b</sup>-mi<sup>b</sup>-la<sup>b</sup>).